



## Руководство по эксплуатации Спецификация составных частей

# ПОДЪЕМНЫЕ СТОЛЫ

МОДЕЛИ TFD35  
TFD80



**NOBLIFT**

Примечание: владелец и оператор перед использованием ручной тележки для поддонов **ДОЛЖНЫ** ознакомиться с настоящим руководством по эксплуатации.



Благодарим Вас за то, что Вы выбрали подъемный стол серии TF фирмы “NOBLELIFT EQUIPMENT”. Этот стол изготовлен из высококачественной стали и предназначен для перемещения и подъема на необходимую высоту (с фиксацией уровня подъема) различных грузов. Для вашей безопасности и правильного обращения просим перед использованием изделия тщательно ознакомиться с настоящей инструкцией.

**ПРИМЕЧАНИЕ:** Вся представленная здесь информация основана на данных, имевшихся на момент распечатывания инструкции. Мы сохраняем за собой право изменять наши изделия в любой момент без уведомления и без каких-либо санкций в наш адрес. Поэтому мы предлагаем всегда сверяться с возможными модернизациями.

## 1. ОБЩИЕ ТЕХНИЧЕСКИЕ ДАННЫЕ

Характеристики/Модель	TFD 35	TFD80
Грузоподъемность, кг	350	800
Мин. высота стола, мм	355	445
Макс. высота стола, мм	1300	1500
Размер платформы, мм	910x500x53	1220x610
Колеса, мм	∅ 125 x 40	∅ 127 x 40
Кол-во качков до верх. положения	до 53	до 97
Вес стола, кг	136	195
Высота ручки от земли, мм	975	975

## 2. МЕРЫ ПРЕДОСТОРОЖНОСТИ

- 2.1. **ЗАПРЕЩАЕТСЯ** класть руки на механизм подъема (т. н. “ножницы”).
- 2.2. **ЗАПРЕЩАЕТСЯ** находиться людям на пути следования стола во время его движения.
- 2.3. **ЗАПРЕЩАЕТСЯ** перевозить груз, когда стол находится в поднятом положении.
- 2.4. **ЗАПРЕЩАЕТСЯ** нагружать стол сверх максимальной грузоподъемности.
- 2.5. **ЗАПРЕЩАЕТСЯ** ставить ноги перед катящимися колесами.
- 2.6. **ЗАПРЕЩАЕТСЯ** использовать подъемный стол для перемещения грузов на наклонных поверхностях во избежание потери его управляемости.
- 2.7. **ЗАПРЕЩАЕТСЯ** использования стола для подъема людей.
- 2.8. **НЕОБХОДИМО** внимательно следить за возможными перепадами уровней поверхности, по которой происходит движение подъемного стола, во избежание падения груза.

### **3. РУКОВОДСТВО ПО ТЕХНИКЕ БЕЗОПАСНОСТИ**

**3.1.** Оператор должен прочитать все предупреждающие обозначения и инструкции в настоящем Руководстве перед использованием подъемного стола.

**3.2.** Этот подъемный стол предназначен только для перемещения, подъема и опускания грузов. ЗАПРЕЩАЕТСЯ его использование для других целей.

**3.3.** К управлению подъемным столом НЕ ДОПУСКАЕТСЯ персонал, не ознакомившийся и не уяснивший всех положений настоящего Руководства.

**3.4.** Нельзя опускать стол слишком быстро. Это может привести к падению и повреждению груза.

**3.5.** Во время размещения груза или его снятия со стола необходимо зафиксировать колеса с помощью тормозов.

**3.6.** ЗАПРЕЩАЕТСЯ размещать груз на краю стола. Груз должен быть распределен, по крайней мере, по 80% поверхности стола.

**3.7.** ЗАПРЕЩАЕТСЯ перемещать и поднимать на столе несбалансированные, нестационарные грузы (например, различные валы или предметы с высоко расположенным центром тяжести).

**3.8.** Проводите периодический осмотр (п. 4) и обслуживание подъемного стола согласно Инструкции по обслуживанию (п. 6).

**3.9.** ЗАПРЕЩАЕТСЯ модифицировать данное оборудование без письменного согласия на то завода-изготовителя.

**3.10.** Во время осмотра и технического обслуживания подъемного стола необходимо снять с него груз и установить предохранительную планку во избежание возможного опускания.

**3.11.** Данный стол не предназначен для работы во влажных условиях. Избегайте попадания воды на части и механизмы стола.

### **4. ЕЖЕДНЕВНЫЙ ОСМОТР**

Ежедневный осмотр подъемного стола должен проводиться до начала работы и включает в себя следующие действия:

проверка на наличие механических повреждений, сгибов или трещин частей подъемного стола;

проверка на наличие течей из гидравлического цилиндра;

проверка вертикального хода стола;

проверка плавности хода колес;

проверка функционирования колесных тормозов;

проверка всех болтовых соединений и, при необходимости, их подтягивание.

**Если при осмотре выявлены какие-либо неисправности, эксплуатация подъемного стола запрещена до их устранения.**

## **5. ЭКСПЛУАТАЦИЯ ПОДЪЕМНОГО СТОЛА**

### **5.1 Работа тормоза**

Два поворотных колеса (со стороны ручки) снабжены тормозными механизмами.

Если стол в данный момент не перемещается, необходимо использовать тормоз чтобы избежать возможное самопроизвольное движение стола.

Для этого нажмите ногой на ближнюю сторону педали тормоза.

Соответственно, чтобы снять колесо с тормоза, нажмите на дальнюю сторону педали тормоза.

### **5.2 Подъем стола**

Подъем стола осуществляется посредством нажатия ногой на подъемный рычаг.

При каждом нажатии (качке) стол поднимается на определенную высоту. При достижении максимальной высоты стол больше не поднимается, даже если продолжить нажатия на рычаг.

Устройство гидравлического цилиндра таково, что он способен держать заданную высоту достаточно продолжительное время. Однако надо учитывать, что это время не бесконечно, и происходит медленное опускание стола относительно первоначального уровня.

### **5.3 Опускание стола**

Опускание стола производится посредством нажатия рукой «на себя» управляющего рычага, расположенного на ручке подъемного стола. От амплитуды и продолжительности нажатия зависит скорость опускания стола.

## **6. ИНСТРУКЦИЯ ПО ОБСЛУЖИВАНИЮ**

**6.1** Меняйте масло в гидравлической системе каждые 12 месяцев.

**6.2** Смазывайте все нижеуказанные точки каждый месяц:

**фитинги цилиндра – масло;**

**поверхности роликов – смазка;**

**соединительные штифты – масло;**

**место присоединения педали – масло;**

**смазочный ниппель – смазка.**

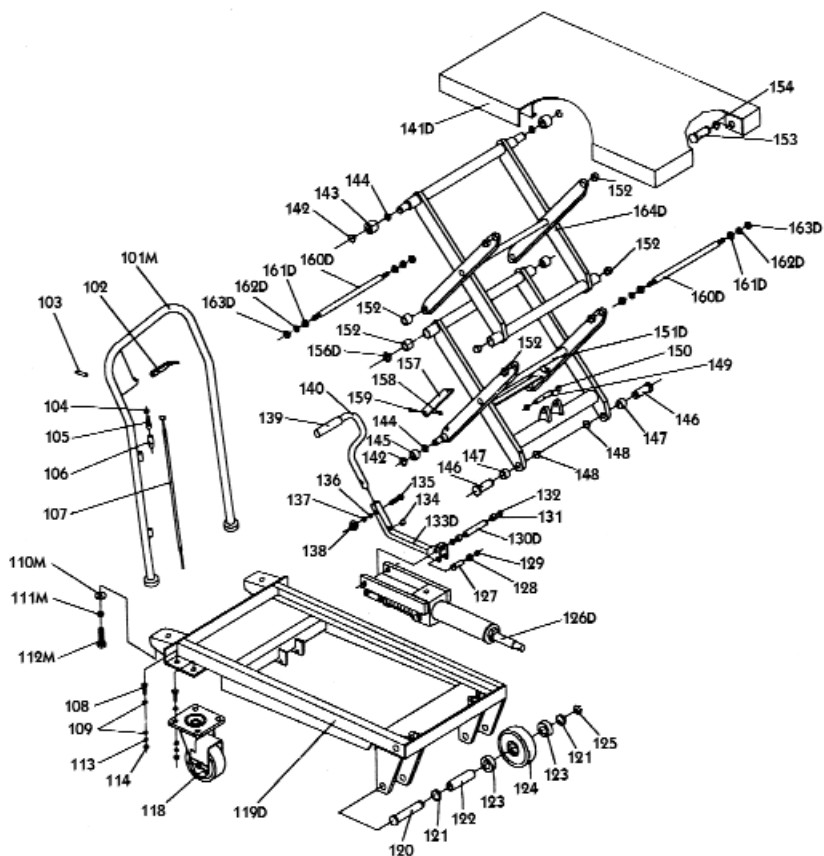


Рисунок 1

## СПЕЦИФИКАЦИЯ ПОДЪЕМНОГО СТОЛА

№	Описание	Кол-во	№	Описание	Кол-во
101	Ручка	1	135	Болт	1
102	Ручка управления	1	136	Шайба	1
103	Эластичный штифт	1	137	Пружинная шайба	1
104	Гайка	1	138	Гайка	1
105	Болт с отверстием	1	139	Защищающий кожух	1
106	Кожух	1	140	Педаль	1
107	Шток	1	141D	Стол	1
108	Болт	8	142	Стопорное кольцо	2
109	Шайба	16	143	Ролик	2
110M	Большая шайба	2	144	Шайба	2
111M	Пружинная шайба	2	145	Ролик	2
112M	Болт	2	146	Штифт	2
118	Поворотное колесо	2	147	Втулка	2
119D	Рама	1	148	Стопорное кольцо	2
120	Штифт	2	149	Штифт	1
121	Шайба	4	150	Стопорное кольцо	2
122	Ось	2	151D	Планка подъемного механизма	1
123	Подшипник	4	152	Втулка	8
124	Колесо	2	153	Штифт	2
125	Стопорное кольцо	2	154	Стопорное кольцо	2
126D	Гидравлический насос	1	156	Эластичный штифт	2
127	Штифт	1	157	Поддерживающая планка	2
128	Шайба	1	158	Винт	2
129	Стопорное кольцо	2	159	Гайка	2
130D	Штифт	1	160D	Длинная ось	2
131	Шайба	2	161D	Шайба	4
132	Стопорное кольцо	2	162D	Шайба	4
133D	Соединяющий стержень	1	163D	Гайка	4
134	Упругая прокладка	1			

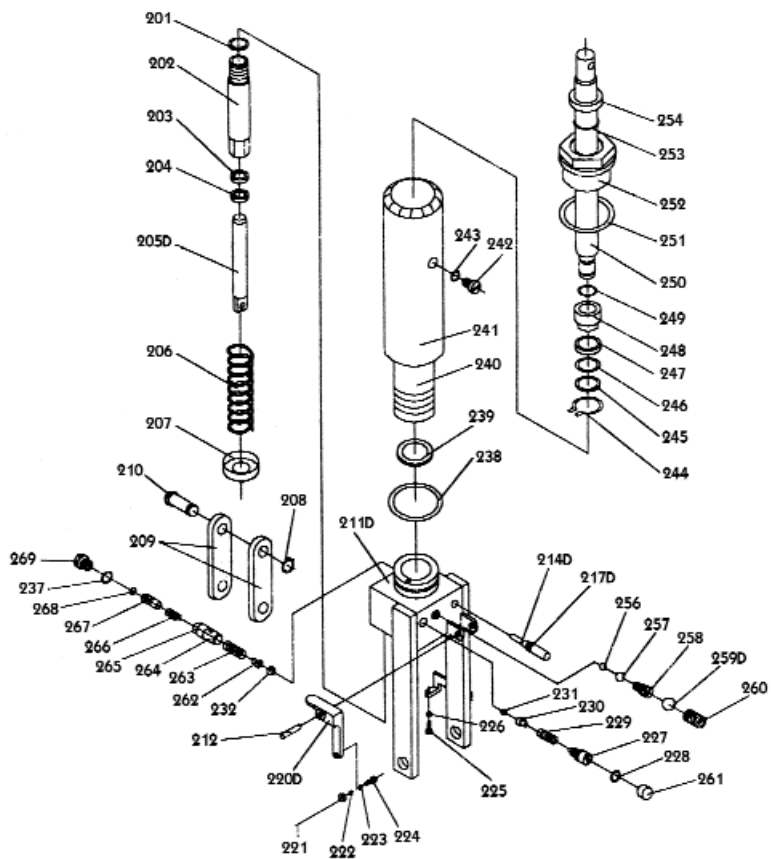


Рисунок 2



## СПЕЦИФИКАЦИЯ ГИДРАВЛИЧЕСКОГО НАСОСА

№	Описание	Кол-во	№	Описание	Кол-во
201	Уплотнительная шайба	1	240	Цилиндр	1
202	Цилиндр насоса	1	241	Корпус	1
203	Пылевое кольцо	1	242	Болт	1
204	Изолятор	1	243	Уплотнительная шайба	1
205D	Поршень насоса	1	244	Стопорное кольцо	1
206	Пружина	1	245	Гайка	1
207	Наконечник пружины	1	246	Уплотнительное кольцо	1
208	Стопорное кольцо	1	247	Уплотнительная манжета	1
209	Соединит. пластина	2	248	Поршень	1
210	Штифт	1	249	Уплотнительное кольцо	1
211D	Корпус насоса	1	250	Шток поршня	1
212	Эластичный штифт	1	251	Уплотнительная шайба	1
214D	Ударная ось	1	252	Наконечник цилиндра	1
217D	Уплотнительное кольцо	2	253	Уплотнительное кольцо	1
220D	Рычажная пластина	1	254	Пылевое кольцо	1
221	Гайка	1	256	Металлический шарик	1
222	Пружинная шайба	1	257	Металлический шарик	1
223	Шайба	1	258	Пружина	1
224	Болт с отверстием	1	259	Металлический шарик	1
225	Болт с отверстием	1	260	Винт	1
226	Гайка	1	261	Манжета	1
227	Болт подстройки	1	262	Гнездо метал. шарика	1
228	Уплотнительное кольцо	1	263	Пружина	1
229	Пружина	1	264	Гнездо клапана	1
230	Гнездо метал. шарика	1	265	Уплотнительное кольцо	1
231	Металлический шарик	1	266	Пружина	1
232	Металлический шарик	1	267	Стержень клапана	1
237	Уплотнительная шайба	1	268	Стопорное кольцо	1
238	Уплотнительное кольцо	1	269	Пробка	1
239	Уплотнительная шайба	1			

## **ГАРАНТИЙНЫЙ ТАЛОН**

### **НА ПРОДУКЦИЮ ФИРМЫ “NOBLELIFT EQUIPMENT”**

#### **Условия гарантийного обслуживания:**

**1.** Торговая организация гарантирует исправность, отсутствие механических повреждений и полную комплектацию изделия на момент продажи. Если при покупке изделия покупателем не были предъявлены претензии по комплектации, внешнему виду, наличию механических повреждений, то в дальнейшем такие претензии не принимаются.

**2.** Гарантийный срок на детали и узлы, а также материалы, из которых изготовлено изделие, составляет 12 (двенадцать) месяцев со дня продажи при условии соблюдения покупателем всех положений, изложенных в настоящем Руководстве по эксплуатации.

**3.** Гарантия не распространяется на быстроизнашиваемые детали, относящиеся к разряду расходных материалов: уплотнительные кольца, прокладки, штифты, колеса и ролики

**4.** Владелец изделия осуществляет его доставку по адресу выполнения гарантийного ремонта и обратно самостоятельно.

**5.** Срок гарантийного ремонта определяется степенью неисправности изделия и может достигать до 20 календарных дней с момента обращения.

**6.** Торговая организация несет ответственность по условиям настоящих гарантийных обязательств только в пределах суммы, заплаченной покупателем за данное изделие.

#### **Гарантия не действует в следующих случаях:**

- Гарантийный талон неправильно заполнен или подделан.
- Отсутствуют товарно-финансовые документы, подтверждающие факт покупки.
- Производились вскрытие или ремонт изделия покупателем или неуполномоченным сервисным центром.
- Недостатки возникли вследствие нарушения покупателем правил пользования, хранения или транспортировки изделия.
- Попадение в изделие (гидравлический узел) посторонних предметов или жидкостей.
- Наличие на изделии внешних или внутренних механических повреждений (трещин, следов удара, сколов и т.п.), полученных в результате неправильной эксплуатации или транспортировки изделия.
- Недостатки обнаружены покупателем, и претензия заявлена после истечения гарантийного срока.

<b>МОДЕЛЬ</b>	<b>ТОРГУЮЩАЯ ОРГАНИЗАЦИЯ</b>
_____	_____
<b>ЗАВ. №</b>	<b>ПОДПИСЬ, ПЕЧАТЬ ПРОДАВЦА</b>
_____	_____
<b>ДАТА ПРОДАЖИ</b>	
_____	

С условия гарантии ознакомлен. Изделие получено исправным, к внешнему виду, качеству и комплектации претензий нет.

Подпись покупателя:

Адрес гарантийного сервисного центра: